



**XARXA SANTA TECLA**  
Sanitària, Social i Docent  
a Tarragona des de **1171**



# Carta de serveis LLAR RESIDÈNCIA

## ÍNDEX

- 1.- Informació general
  - 1.1 Què és la llar residència?
  - 1.2 Entitat tutelar
  - 1.3 Normativa
  
2. Objectius i finalitat de servei
  - 2.1 Objectius generals
  - 2.2 Objectius específics
  
3. Serveis que s'ofereixen
  - 3.1 Serveis generals
  - 3.2 Serveis complementaris
  - 3.3 Activitats
  - 3.4 Programa Individual de Rehabilitació (PIR)
  
4. Compromisos
  - 4.1 Consell de Participació de Centres
  - 4.2 Assemblees
  - 4.3 Bústia de suggeriments
  - 4.4 Taulell d'anuncis
  
5. Recursos i mitjans a disposició del servei
  
6. Normes dels serveis prestats
  - 6.1 Normes de funcionament
  - 6.2 Normes de convivència
  - 6.3 Drets del resident
  - 6.4 Drets dels pares/mares i/o tutors
  - 6.5 Deures del resident
  - 6.6 Deures dels pares /mares i/o tutors



## 1. Informació general

### 1.1 Què és la llar residència?

La Llar Residència Estela és un establiment d'acolliment residencial de caràcter permanent que té una funció substitutòria de la llar, adequada per acollir persones amb discapacitat intel·lectual que necessiten una atenció i cura específica de manera continuada, així com ajuda o assistència en les activitats de la vida diària quan ha esdevingut impossible o desaconsellable viure a la pròpia llar, com a conseqüència de problemes derivats de la mateixa disminució, per manca de família o per no disposar de condicions sociofamiliars i assistencials adequades, de manera que es fa indispensable el seu ingrés permanent en un centre d'aquestes característiques.

### 1.2 Entitat titular

La Llar Residència Estela és un servei que depèn de la Fundació Estela de protecció als disminuïts psíquics, entitat legalment constituïda i inscrita al Registre de Fundacions número 789, depenent del Departament de Justícia i de la Direcció General de Dret i d'Entitats Jurídiques. També està inscrita en el Registre número E02920 del Departament de Benestar Social i Família de la Generalitat de Catalunya.

### 1.3. Normativa

Les llars residència d'atenció a les persones amb discapacitat intel·lectual estan regulades per la següent normativa: Decret 284/1996, de 23 de juliol, de regulació del Sistema Català de Serveis Socials, modificat pel Decret 176/2000, de 15 de maig, i la nova Llei de Serveis Socials de Catalunya (la Llei 12/2007, d'11 d'octubre, de Serveis Socials). També pel Decret 318/2006 de 25 de juliol, dels Serveis d'acolliment residencial per a persones amb discapacitat.

## 2. Objectius i finalitat del servei

### 2.1. Objectius generals

- Proporcionar una llar substitutòria o alternativa a la pròpia, facilitant un entorn adaptat i afavoridor i garantint així una bona qualitat de vida.
- Oferir, des d'un model integrador, una llar de vida flexible que doni resposta a les necessitats de les persones amb discapacitat intel·lectual i amb diferents capacitats d'autonomia per al desenvolupament de les activitats de la vida diària.
- Treballar amb la persona la seva independència personal i possibilitar la recuperació de capacitats o el desenvolupament per assolir la major autonomia possible.
- Atenció integral de les persones ateses.

## 2.2. Objectius específics

- Garantir els serveis residencials, amb el màxim nivell de qualitat (allotjament, mantenició, acolliment i convivència, higiene personal i bugaderia).
- Establir i aplicar un programa d'activitats rehabilitadores de les seves capacitats i habilitats afavorint l'atenció integral, global i la inclusió social.
- Potenciar les relacions interpersonals amb activitats externes a la llar residència i d'integració a la comunitat.
- Estimular i motivar els residents a aconseguir el seu progrés personal, atenent les activitats de la vida diària (AVD) i les habilitats instrumentals.
- Afavorir les relacions familiars del resident i el seu entorn, establint una atenció familiar individualitzada.
- Facilitar la integració de les persones amb discapacitat intel·lectual a la comunitat cercant la normalització.

## 3. Serveis que s'ofereixen

### 3.1. Serveis generals

- Allotjament
- Acolliment i convivència
- Mantenició
- Atenció o cura personal
- Suport a la salut i seguretat personal a la llar
- Foment dels hàbits d'autonomia personal
- Convivència i foment de les relacions interpersonals i socials
- Foment de l'oci i del lleure
- Assessorament i supervisió
- Atenció conductual

### 3.2. Serveis complementaris

A la Llar Residència Estela també s'ofereixen serveis opcionals, que són aquells que no estan inclosos en la llista de serveis anterior i que no estan considerats com necessaris per a la seva provisió, als quals la persona beneficiària pot optar voluntàriament que li siguin facilitats o no. El centre podrà crear tots aquells serveis complementaris necessaris o convenients per a la integració social dels residents atesos, d'acord amb el programa que elabora l'equip tècnic de la llar i que haurà de ser comunicat al Consell de Participació de Centre.

Per tal de dur a terme totes aquestes activitats s'establiran les relacions necessàries amb els serveis públics o privats existents a la zona, procurant utilitzar, sempre que sigui possible i per norma general, els serveis ordinaris de la comunitat, com a mitjà de normalització i d'integració social. Totes aquelles activitats i recursos externs a la llar residència que tinguin un cost econòmic, aquest anirà a càrrec de la persona beneficiària i/o persona representant legal.

Els serveis complementaris són:

- Tots aquells que no formen part del programa d'activitats.
- Préstec d'ajuts tècnics.
- Productes personals, com ulleres, roba i altres utensilis d'ús personal.
- Transport per a la realització d'activitats que no formin part dels serveis bàsics.
- Assistència jurídica.
- Acompanyament a gestions i visites.
- Despesa produïda per l'adquisició de la medicació degudament prescrita i d'ús personal i articles de parafarmàcia.
- Perruqueria/barberia.
- Podologia.
- Menú carmanyola de dilluns a divendres en cas de necessitat.
- Activitats de temps lliure: les activitats de temps lliure es faran a càrrec de la persona beneficiària i/o del seu representant legal (aquestes es realitzaran sempre que hi hagi un mínim de participants).

Tots aquests serveis aniran a càrrec de la persona resident, prèvia comunicació i acceptació del resident i/o representant legal. L'abast i el preu dels serveis complementaris estan exposats al taulell d'anuncis de la llar residència. El seu cobrament es durà a terme mitjançant rebut domiciliat en el compte corrent designat pel resident o el seu representant legal.



### 3.3. Activitats

Les activitats programades per l'equip tècnic de la llar residència tenen caràcter reeducador, terapèutic i psicopedagògic i a través del treball en les diferents àrees es pretén aconseguir un aprenentatge integral, treballar el temps lliure, potenciar els recursos normalitzats i afavorir l'autonomia.

- Es realitzarà una atenció integral en totes les diferents àrees:
  - a) *Acollida i vinculació*: treballar la voluntarietat de l'ingrés i la integració en la llar residència. En alguns casos, treballant per disminuir l'impacte que pot ocasionar el canvi de domicili i la incorporació a una nova llar de vida comunitària.
  - b) *Activitats de la vida diària*: treballar tots els aspectes bàsics i rellevants per a una adequada execució en diferents àrees relacionades amb l'autocura, la competència personal, la independència i l'autonomia.
  - c) *Atenció a la salut*: promoure un estil de vida saludable i l'adquisició d'una sèrie d'hàbits que permetin millorar la qualitat de vida i assolir un ritme de vida saludable.
  - d) *Relacions interpersonals*: millorar la interacció social de les persones residents i de la seva vinculació significativa amb altres persones.
  - e) Desenvolupament personal:
    1. Millorar el grau d'interacció social, activant i desenvolupant els recursos i capacitats personals.
    2. Afavorir el benestar emocional i la competència personal en el procés de presa de decisions.
    3. Afavorir la inserció laboral de les persones amb discapacitat intel·lectual treballant amb la persona les diferents aptituds que li permeten dur a terme amb èxit una ocupació adequada al seu perfil.
  - f) *Sortides externes de la llar residència*: possibilitar la sortida de les persones residents de la llar residència per millorar la seva autonomia i independència personal.

Aquestes àrees proporcionaran activitats que generin un programa individualitzat a cada resident on es marquen els objectius per potenciar la seva autonomia en totes les àrees de la vida, a través de diferents metodologies, activitats i estratègies.

Aquestes activitats es duen a terme en la franja horària de la tarda en els dies laborals. Durant els dies festius i de cap de setmana es treballen més totes aquelles activitats que contempen la integració en la comunitat i el coneixement de l'entorn a través de sortides culturals.

#### **3.4. Programa Individualitzat de Rehabilitació**

Les persones ateses a la Llar Residència Estela disposen d'un programa d'atenció individual elaborat per l'equip tècnic del servei on, prèvia avaluació, es preveuen diferents activitats elaborades específicament per al treball amb la persona a qui va dirigit.

Aquests Programes Individuals de Rehabilitació (PIR) presenten un disseny centrat en la persona per a una intervenció rehabilitadora i en ells es defineixen objectius i una intervenció individualitzats. Es tracta de dur a terme una programació de treball sobre els objectius a complir i les estratègies psicosocials d'intervenció dissenyades per aconseguir els objectius establerts i centrats en la persona.

Es treballa respecte a diferents àrees d'intervenció: la funcional, la cognitiva, la socialització i la comunicació, la salut i la creativa i la sensoriomotriu.

*Vegeu Annex PIR*

## **4. Compromisos**

El servei es compromet a cercar recursos externs complementaris i vetllarà per la millora de la integració a l'entorn social.

Per tal de dur a terme totes aquestes activitats s'establiran les relacions necessàries amb els serveis públics o privats existents a la zona, procurant utilitzar, sempre que sigui possible i per norma general, els serveis ordinaris i normals de la comunitat, com a mitjà de normalització i d'integració social.

Per a tal efecte, es firmen amb conformitat per part de l'usuari i del servei, un contracte assistencial, a més de l'intercanvi de documentació necessària especificada al Reglament de Règim Intern.

*Vegeu Annex RRI*



## Mecanismes d'informació i participació:

### 4.1 Consell de Participació de Centres

L'article 57 de la Llei 12/2007, de l'11 d'octubre, determina que els centres públics on es prestin serveis socials i en els privats que rebin finançament públic, han d'establir processos de participació democràtica per part dels residents i de llurs famílies de la manera que s'estableixi per reglament.

Aquest consell estarà format per:

- Un president o presidenta, que serà el director o directora del servei, que exercirà la presidència i tindrà vot diriment en cas d'empat.
- Dues persones en representació del Departament de Drets Socials.
- Dos professionals que treballin en el servei, designats d'entre i per les persones que componen aquest estament.
- Quatre persones ateses al servei, o els seus representants legals, que seran designades d'entre i per les persones que componen aquest estament.
- Una persona representant de les famílies dels residents del servei, que seran designats d'entre i per les persones que componen aquest estament.
- Una persona representant de l'administració local.
- Un/a secretari/ària, designada per la presidència, d'entre les persones vocals del centre.

El consell de Participació de Centres es reunirà com a mínim un cop a l'any.

Les funcions d'aquest Consell són:

- Informar anualment sobre la programació general de les activitats del servei.
- Rebre informació periòdica de la marxa general del servei.
- Elaborar i aprovar el projecte de reglament de règim interior del servei i les seves modificacions.
- Informar sobre la memòria anual, que ha de contenir l'avaluació de resultats terapèutics, socials i econòmics, de caràcter públic, del servei.



- Fer propostes de millora del servei.
- Fer públics els resultats de la participació.

Així doncs, i seguint aquestes premisses, el consell del Taller es renova cada quatre anys.

#### 4.2 Assemblees

Són un dels mecanismes de participació dels residents. Es realitzen amb periodicitat quinzenal i el personal de la llar hi té un paper de suport i de guia per aconseguir complir els objectius fixats i que sigui un espai terapèutic i d'integració social on els residents poden expressar de manera individual i grupal les seves necessitats i desitjos, així com parlar i treballar algun tema determinat o àrea d'interès. Tanmateix, poden expressar els seus suggeriments, demandes o queixes.

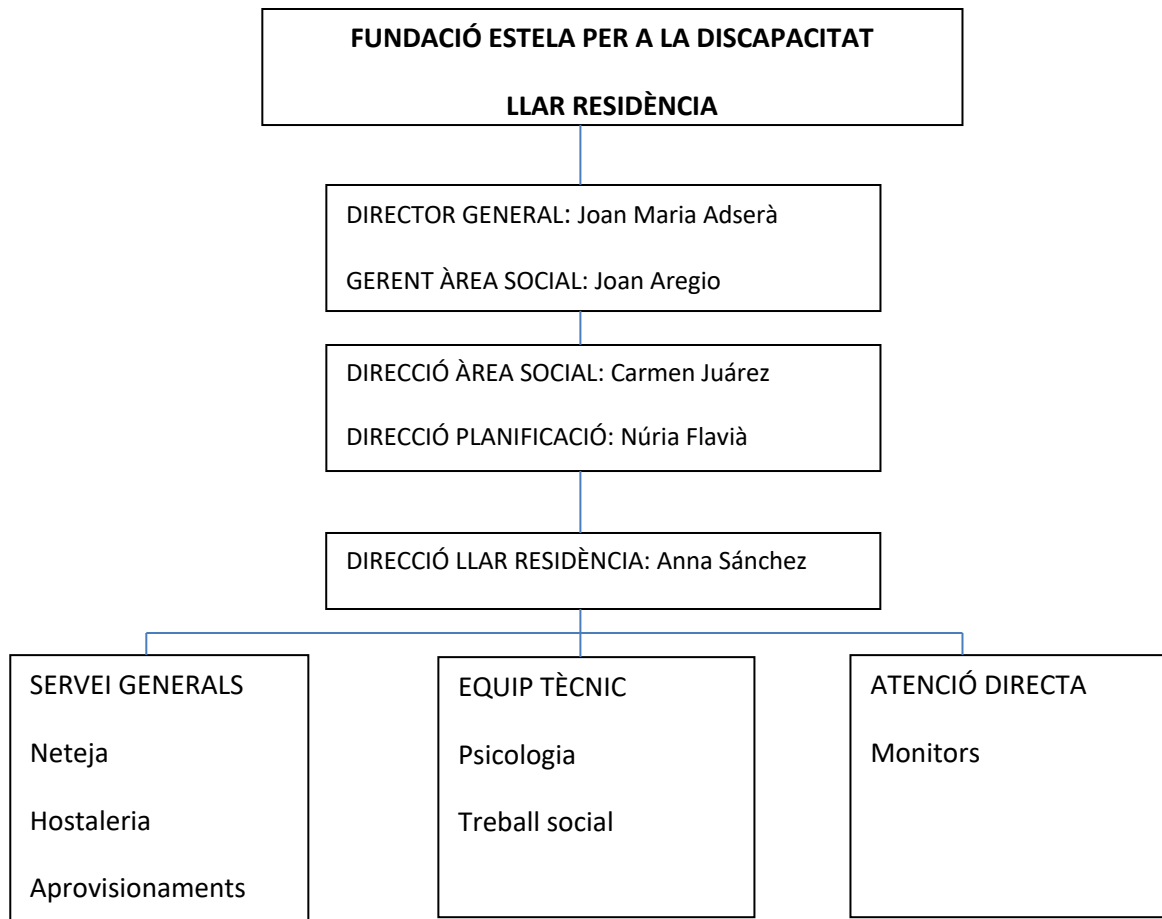
#### 4.3 Bústia de suggeriments

El centre disposa de fulls de reclamació i suggeriments.

#### 4.4 Taulell d'anuncis

- El taulell d'anuncis està ubicat a l'entrada de la llar residència on hi ha exposat:
  - Autorització de l'establiment o servei.
  - Tarifa de preus actualitzada i dels serveis complementaris.
  - Organigrama de l'establiment.
  - Avís sobre la disponibilitat de fulls de reclamació i sobre la possibilitat de reclamar directament davant el Departament competent.
  - Horari d'atenció als familiars i residents per part de la directora tècnica.
  - Calendari amb l'horari d'activitats i concreció setmanal, quinzenal o mensual d'aquestes activitats.
  - Instruccions per a casos d'emergència amb especificacions per al personal de l'establiment i per als residents, tenint en compte les seves característiques.
  - Comunicats i recomanacions que estableixi el Departament de Benestar Social i Família de la generalitat de Catalunya perquè constin en el taulell d'anuncis de l'establiment.

## 5. Recursos i mitjans a disposició del servei



## 6. Normes dels serveis prestats

### 6.1. Normes de funcionament

- El reglament de funcionament i règim intern és conegut per la persona beneficiària i la família i/o tutors legals i es lliura en el moment de facilitar la documentació en l'ingrés, s'accepta i se signa amb el contracte assistencial.
- Hi ha protocols d'actuació en cas d'emergència.

- No està permès tenir aliments a les habitacions i, en qualsevol cas, la persona responsable els guardarà en els llocs que la llar residència reserva per tal de conservar-los i evitar el seu deteriorament.
- Les famílies i visites hauran d'esperar el resident a l'entrada de la llar residència.
- L'equip tècnic ha d'informar el resident i la família del pla individualitzat rehabilitador (PIR) que s'ha programat i/o de la seva evolució.
- El personal del centre mantindrà la confidencialitat de totes les dades del resident, llevat de les comunicacions previstes en llei.
- Les persones que viuen a la llar residència tenen dret que els seus documents siguin custodiats per ser utilitzats en cas d'urgència.
- L'establiment ha de disposar d'espais diferenciats per a fumadors, de manera que quedi preservat el dret dels fumadors. En compliment de la normativa vigent, no es deixa fumar en cap dependència de l'establiment, excepte a les zones de jardí.
- No està permès l'accés d'animals de companyia.
- Quan es facin sortides del centre, tots els residents disposaran d'autorització de sortida signada per la persona referent.
- Els residents tindran dret a sortir uns dies de la llar residència de manera voluntària, sense perill de perdre la plaça i preservant el seu espai personal.
- Els familiars que planifiquin qualsevol sortida amb el resident (dinar, visita mèdica, etc.) hauran de comunicar-ho a la llar residència amb un dia d'antelació, com a mínim.
- Les famílies i/o tutors legals acompanyaran el resident en cas de necessitar visites mèdiques, fora del centre, i/o urgències mèdiques, així com ingressos hospitalaris.
- Les famílies i/o tutors legals aportaran puntualment el vestuari i altre articles personals del resident, identificats amb el nom i cognoms.
- Prèvia signatura de l'alta voluntària, un resident pot abandonar el centre de forma voluntària, avisant preferiblement 15 dies abans.

## 6.2. Normes de convivència

Les normes de convivència del servei de la llar residència s'han de complir per part de totes les persones que hi viuen.

- Mantenir sempre el respecte i emprant el to de veu adequat al personal.
- Tot el material, mobiliari i locals de la llar residència s'han de tractar bé i d'acord amb l'ús pel qual ha estat creat, necessari per una correcta convivència.
- Per tal de mantenir l'autonomia personal, els residents col·laboraran en la seva higiene, segons les seves possibilitats.
- S'han de respectar les pautes, segons el protocol d'higiene de la llar residència.
- En cas d'incendi i/o emergència s'han de seguir les indicacions del responsable.
- Els àpats es realitzaran sempre al menjador, només en cas de malaltia i prescripció mèdica es faran a les habitacions.
- Els horaris s'hauran d'acomplir amb el major rigor possible, i quedaran establerts en el tauler d'anuncis del servei.
- No es permet l'alteració de l'ordre al menjador, si algun resident pateix algun problema s'haurà d'adreçar a la persona responsable en aquell moment.
- No està permès d'introduir o treure aliments del menjador, utensilis coberts, gots, tovallons, etc...
- Ningú no romandrà al llit durant tota la jornada, sense causa mèdica justificada.
- Està prohibit guardar aliments, begudes i fàrmacs a l'habitació.
- Per raons organitzatives i de respecte a la intimitat personal dels residents, cal respectar que la Llar és el domicili propi de gairebé totes les persones que hi conviuen, i per poder accedir a una dependència diferent de la pròpia s'ha de demanar l'oportuna autorització.
- Tota la roba haurà d'estar marcada amb el nom i cognom del resident i aquests no poden canviar-se la roba amb d'altres persones, sols en els casos en que hi hagi un acord amb els professionals de la llar i/o els seus tutors/ familiars.

- Han de participar en les activitats de la llar, a excepció dels que no puguin realitzar-les per decisió de l'equip tècnic o mèdic.
- Queda prohibit agafar els objectes d'altres residents sense permís.
- Els residents col·laboraran de forma diària realitzant les tasques de la llar, ja que la llar residència és el seu propi domicili i així poder potenciar la seva autonomia, cadascun dins de les seves possibilitats.

### 6.3. Drets del resident

La persona responsable del funcionament de la residència (director/a) està obligat a respectar i vetllar perquè es respectin els drets del resident reconeguts a les lleis, especialment els establerts a la Llei 12/2007, d'11 d'octubre, de Serveis Socials, així com els següents:

- Dret a rebre la informació suficient i entenedora, respecte a la seva situació assistencial, sanitària i global, com també d'altres fets que li incumbeixin.
- Dret a rebre informació prèvia en relació a qualsevol intervenció que l'afecti a fi que, si s'escau, hi pugui donar llur consentiment específic i lliure.
- Dret a comunicar i rebre lliurement informació per qualsevol mitjà de comunicació de manera accessible.
- Dret al secret de les comunicacions, llevat que es dicti una resolució judicial.
- Dret a la participació en la presa de decisions, en l'adopció i en l'execució de les mesures que l'afectin.
- Dret a la confidencialitat de totes les dades i informacions que constin en els seus expedients, d'acord amb la legislació de protecció de dades de caràcter personal.
- Dret a accedir en condicions d'igualtat amb altres persones, sense cap discriminació per raó de lloc de naixement, ètnia, gènere, orientació sexual, estat civil, situació familiar, edat, discapacitat, religió, ideologia o altres condicions o circumstàncies personals o socials.
- Dret a l'exercici de la llibertat individual per ingressar i romandre a l'establiment i per a sortir-ne, sense perjudici del que estableix la legislació vigent respecte les persones incapacitades i les persones sotmeses a mesures judicials d'internament i a traslladar-se.

- Dret a considerar com a domicili propi l'establiment residencial que l'acull, amb l'única limitació de les normatives existents.
- Dret a tenir objectes personals significatius per a personalitzar l'entorn on viu, sempre que respectin els drets de les altres persones, procurant cercar un entorn reconegut com a propi.
- Dret a continuar mantenint amb la major fluïdesa possible la relació amb l'entorn familiar, afectiu, convivencial i social, tot respectant les formes de vida actuals, propiciant la comunicació amb l'exterior de l'habitatge.
- Dret a la intimitat i la privacitat en les accions de la vida quotidiana.
- Dret a rebre una atenció i assistència personalitzada, d'acord amb la seva situació personal i totes les seves necessitats personals i a la continuïtat en la prestació dels serveis en les condicions per aconseguir un desenvolupament personal adequat, en condicions d'igualtat respecte a l'atenció que reben els altres ciutadans.
- Dret a ser tinguda en compte la seva situació personal i familiar.
- Dret a no ésser sotmès a cap mena d'immobilització o restricció de la capacitat física o intel·lectual per mitjans tècnics o farmacològics sense prescripció facultativa i supervisió, llevat que hi hagi un perill imminent per a la seguretat física de la persona o terceres persones. En aquest darrer cas, les actuacions han de constar a l'expedient assistencial de la persona.
- Dret a presentar suggeriments, efectuar queixes i reclamacions. La persona beneficiària o persona representant legal podrà reclamar al Servei d'Inspecció i Registre del Departament d'Acció Social i Ciutadania en cas de prestació inadequada dels serveis.
- Dret al respecte de la seva llengua, d'acord amb la legislació en la matèria, i que es garanteixi la comunicació.
- Dret a exercir la pràctica religiosa, respectant el funcionament normal de l'establiment i la llibertat de les altres persones.
- Dret a exercir lliurement els drets polítics, respectant el funcionament normal de l'establiment i la llibertat de les altres persones.
- Dret de participar en la presa de decisions del seu pla terapèutic.
- Dret de ser tingut/da en compte en les pròpies necessitats i expectatives.

- Dret d'utilitzar les instal·lacions i el material de la llar residència, que hauran d'adaptar-se tant com sigui possible a les seves condicions personals amb les màximes garanties de seguretat.
- Dret a conèixer el reglament intern del servei i també els drets i deures.
- Dret a rebre visites dels familiars i amics a la llar residència en llocs i horaris establerts pel centre.
- Dret a rebre tots els serveis que el centre posi a la seva disposició: allotjament, mantenició, servei de neteja, assistència en les activitats de la vida diària, atenció psicosocial i educativa, així com les teràpies i tractaments externs proposats pels professionals del centre i/o família o tutors legals.
- Dret a participar en les activitats que es desenvolupin en el centre i proporcionar iniciatives, suggerències, reclamacions i queixes relatives a la millora dels serveis, verbal o per escrit.
- Dret a participar com elector i escollit en els processos electorals del Centre.

#### 6.4. Drets dels pares/mares i/o tutors

Seràn drets dels pares i/o tutors legals:

- Dret a ser informats degudament, quan ho sol·licitin, sobre la situació del resident.
- Dret a ser informats periòdicament dels Programes d'Atenció Individualitzada (PAI) referents als seus familiars i/o tutelats.
- Dret a l'assistència i participació a les reunions que periòdicament o puntualment organitzi el centre en relació a la problemàtica que pateixin els residents i a l'atenció que reben en el centre.
- Dret a manifestar les seves queixes relacionades amb el centre a través de la Direcció d'aquesta.

## 6.5. Deures del residents

La persona resident té els deures següents:

- Deure de respectar la dignitat i els drets del personal del centre com a persones i com a treballadors. De complir la normativa general i de convivència de la Llar.
- Deure a mantenir una conducta de convivència social que es manifesti a través del respecte als altres i a les normes establertes.
- Deure d'atendre a les indicacions del personal i comparèixer a les entrevistes a què siguin convocats, sempre que no atemptin contra la dignitat i la llibertat de les persones.
- Deure d'utilitzar amb responsabilitat les instal·lacions del centre i tenir-ne cura.
- Deure a respectar els edificis, les instal·lacions, el mobiliari i el desenvolupament de les programacions establertes.
- Deure de complir els altres deures que estableixi la normativa reguladora dels centres i serveis socials de Catalunya.
- Deure d'afavorir un ambient comunitari harmoniós i pacífic donant un tracte respectuós tant a les persones residents com al personal de l'equip i les persones veïnes.
- Deure de participar i col·laborar tant en les tasques de manteniment de la Llar Residència com a les reunions, assemblees comunitàries, grups i activitats programades.
- Deure de respectar les instal·lacions i el material de la Llar.
- Deure de responsabilitzar-se dels seus objectes personals.
- Deure de participar activament en el seu programa individualitzat rehabilitador i d'assumir el compromís de tenir cura de la seva salut i la seva integració comunitària, en especial en allò que fa referència al seguiment del tractament farmacològic o qualsevol altre que li hagi estat prescrit.

L'incompliment per causa imputable a la persona beneficiària, greument i degudament provat, de la normativa aplicable, del que preveu la resolució, el contracte o el reglament, podrà comportar la suspensió o el cessament de la prestació, d'acord amb la normativa vigent aplicable.



## 6.6. Deures dels pares, mares i/o tutors legals

Els pares, mares i/o tutors legals tindran els següents deures:

- Deure de facilitar les dades personals, convivencials i familiars veraces i presentar els documents fidedignes que siguin imprescindibles per a valorar-ne i atendre'n la situació.
- Deure de facilitar qualsevol altre document que sigui necessari pel centre.
- Deure a conèixer i complir l'establert en el present Reglament.
- Deure a signar, en el moment en què es produeixi l'ingrés del resident en el centre, els documents d'acceptació del present reglament.
- Deure de complir els acords relacionats amb la prestació concedida.
- Deure de comunicar els canvis que es produeixin en la seva situació personal i familiar que puguin afectar les prestacions sol·licitades o rebudes, així com a l'estat emocional del resident.
- Deure de destinar la prestació a la finalitat per a la qual s'ha concedit.
- Deure a abonar puntualment l'import de les liquidacions d'estades i els preus dels serveis que s'estableixin i comunicar qualsevol canvi que es produeixi en les seves rentes.
- Deure de retornar els diners rebuts indegudament.
- Deure de comparèixer davant l'Administració, a requeriment de l'òrgan que hagi atorgat la prestació.
- Deure a facilitar els diners que s'estimin oportuns per les despeses mensuals del resident.
- Deure de facilitar els estris i el vestuari d'ús personal. Subministrar la roba necessària i, en el seu defecte, la mínima que estigui prescrita per la Direcció del centre. Les condicions de tallatge, estat i qualitat de la roba subministrada hauran de ser aptes per l'ús del resident.
- Deure de complir amb les instruccions que, en qualsevol moment, puguin dimanar de la Direcció del centre en ordre a un millor servei.
- Deure a comunicar amb promptitud al centre les absències dels residents quan per malaltia o qualsevol altra circumstància no poden anar al mateix.
- Deure a respectar les directrius marcades en relació a l'atenció i habilitació per part dels professionals del centre, als qui haurà de tractar amb l'oportuna correcció.

- Deure a facilitar al centre tots els informes sanitaris, imprescindibles per aconseguir una atenció adequada del resident.
- Deure a respondre amb caràcter immediat les trucades telefòniques realitzades pel personal de la llar residència.
- Deure de responsabilitzar-se del trasllat, acompanyament i cura del resident quan per raons de salut sigui necessari per consulta mèdica i/o l'ingrés en un centre hospitalari.
- Deure de facilitar les preinscripcions i instruccions específiques assistencials o mèdiques al centre, perquè puguin ser incorporades al seu programa individualitzat.
- Deure d'assistir a les reunions a les quals siguin convocats pel centre i participar, dins les possibilitats, en les activitats que es requereixin.
- Respectar els horaris de visita, així com els de recollida i tornada a la llar residència dels residents estipulats pel centre.